

ส่วนที่

1

สถานการณ์และตัวชี้วัด
เชิงเศรษฐกิจของ SMEs
ปี 2556 และปี 2557

SME
connect >>
for
AEC



บทที่ 1

ผลิตภัณฑ์มวลรวมในประเทศ
ของวิสาหกิจขนาดกลาง
และขนาดย่อม



บทที่ 1

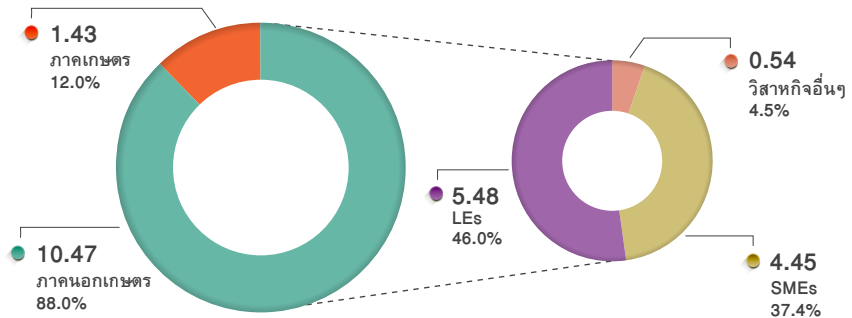
ผลิตภัณฑ์มวลรวมในประเทศของวิสาหกิจขนาดกลางและขนาดย่อม

มูลค่าผลิตภัณฑ์มวลรวมในประเทศ (GDP) ในปี 2556 มีการขยายตัวเพิ่มขึ้นร้อยละ 2.9 ชะลอลดตัวลงเมื่อเทียบกับอัตราการขยายตัว 6.5 ในปีก่อนหน้า ทั้งนี้เนื่องจากผลกระทบจากเศรษฐกิจโลกที่ชะลอตัวและสถานการณ์การเมืองภายในประเทศ โดยมูลค่า GDP ในปี 2556 เท่ากับ 11,898,710 ล้านบาท เป็นมูลค่า GDP ของภาคเกษตร เท่ากับ 1,425,783 คิดเป็นสัดส่วนร้อยละ 12.0 ของมูลค่า GDP รวม และมูลค่า GDP ของภาคนอกเกษตรนั้นมีมูลค่า GDP เท่ากับ 10,472,927 ล้านบาท คิดเป็นสัดส่วนร้อยละ 88.0 ของมูลค่า GDP รวม ขยายตัวเพิ่มขึ้นร้อยละ 3.0 ซึ่งชะลอลดตัวลงเมื่อเทียบกับการขยายตัวเพิ่มขึ้นของปีก่อนหน้าที่ขยายตัวร้อยละ 6.7 ต่อปี

สำหรับ GDP ของวิสาหกิจขนาดกลางและขนาดย่อม (SMEs) ในปี 2556 มีมูลค่า 4,454,939.6 ล้านบาท คิดเป็นสัดส่วนร้อยละ 37.4 ของ GDP รวมทั้งประเทศ โดยมูลค่า GDP ของ SMEs ขยายตัวร้อยละ 3.8 ชะลอลดตัวลงจากการขยายตัวร้อยละ 6.6 ในปีก่อนหน้า



ภาพที่ 1.1 โครงสร้างผลิตภัณฑ์มวลรวมในประเทศ ปี 2556



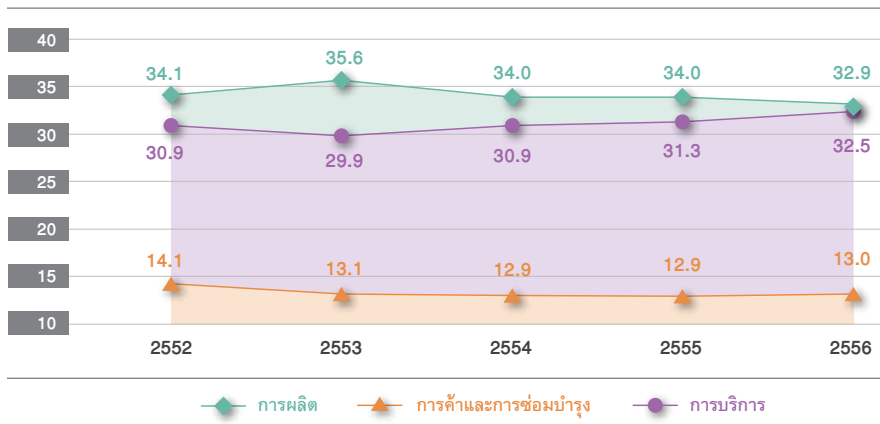
ที่มา : สำนักงานคณะกรรมการพัฒนาการเศรษฐกิจและสังคมแห่งชาติ
ประมวลโดย : สำนักงานส่งเสริมวิสาหกิจขนาดกลางและขนาดย่อม

เมื่อพิจารณาโครงสร้าง GDP ของภาคนอกเกษตร ยังคงมีวิสาหกิจขนาดใหญ่เป็น
ตัวขับเคลื่อนที่มีความสำคัญ โดยมีสัดส่วนมูลค่า GDP คิดเป็นร้อยละ 46.0 ขณะที่วิสาหกิจ
ขนาดกลางและขนาดย่อม (SMEs) กลับมีบทบาททรงลงมา และบทบาทดังกล่าวลดลงอย่างต่อเนื่อง
นับจากปี 2552 จนถึงปี 2554 โดยสัดส่วนอยู่ที่ร้อยละ 37.8, 37.1 และ 36.6 ตามลำดับ สัดส่วน
มูลค่า GDP ของ SMEs เริ่มปรับตัวสูงขึ้น โดยในปี 2555 สัดส่วนดังกล่าวอยู่ที่ร้อยละ 37.0 และ
ในปี 2556 สัดส่วนมูลค่า GDP ของ SMEs ปรับตัวสูงขึ้นอยู่ที่ร้อยละ 37.4

หากพิจารณาในด้านอัตราการขยายตัวของมูลค่า GDP พบว่าในปี 2556 วิสาหกิจขนาดกลาง
และขนาดย่อม (SMEs) ขยายตัวร้อยละ 3.8 ชะลอตัวลงจากปีก่อนซึ่งขยายตัวถึงร้อยละ 6.6
แต่เป็นที่น่าสังเกตว่าอัตราการขยายตัวของวิสาหกิจขนาดกลางและขนาดย่อมยังคงสูงกว่าอัตรา
การขยายตัวของประเทศ (ร้อยละ 2.9) ซึ่งแสดงถึงการเป็นกลไกขับเคลื่อนการเจริญเติบโต
(Engine of Growth) ในระบบเศรษฐกิจของประเทศ

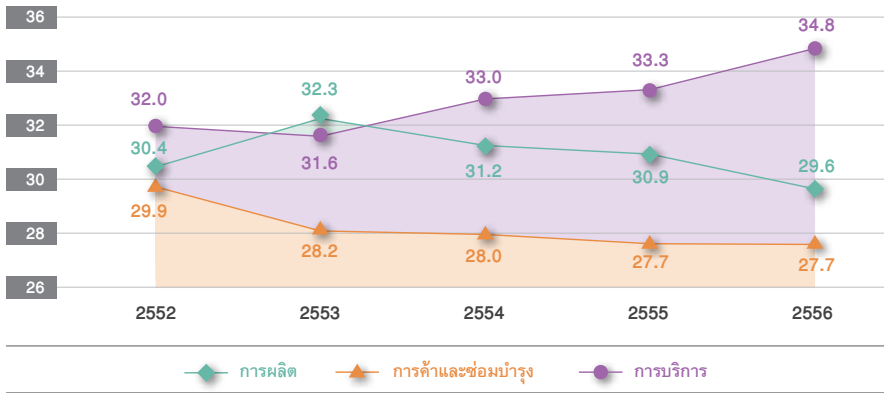


ภาพที่ 1.2 โครงสร้าง GDP ของประเทศ และของ SME จำแนกตามกิจกรรมทางเศรษฐกิจปี 2552 - 2556





ภาพที่ 1.2 (ต่อ) โครงสร้าง GDP ของประเทศ และของ SME จำแนกตามกิจกรรมทางเศรษฐกิจปี 2552 - 2556



ที่มา : สำนักงานคณะกรรมการพัฒนาการเศรษฐกิจและสังคมแห่งชาติ
ประมวลโดย : สำนักงานส่งเสริมวิสาหกิจขนาดกลางและขนาดย่อม

โครงสร้าง GDP ของประเทศในปี 2556 จำแนกตามกิจกรรมทางเศรษฐกิจ พบว่าร้อยละ 12.0 เป็นมูลค่าที่เกิดจากภาคการเกษตร ขณะที่อีกร้อยละ 88.0 เป็นผลิตภัณฑ์มวลรวมในประเทศที่เกิดจากภาคนอกเกษตร และเมื่อพิจารณาโครงสร้าง GDP ของภาคนอกเกษตร พบว่าภาคการผลิตเป็นกิจกรรมทางเศรษฐกิจที่มีบทบาทต่อเศรษฐกิจสูง คิดเป็นร้อยละ 32.9 ของมูลค่า GDP รวม รองลงมา ได้แก่ ภาคการบริการซึ่งมีสัดส่วนคิดเป็นร้อยละ 32.5 และภาคการค้าและการซ่อมบำรุงมีบทบาทเป็นลำดับสาม มีสัดส่วนคิดเป็นร้อยละ 13.0 โดยทั้ง 3 ภาคกิจกรรมทางเศรษฐกิจมีสัดส่วนมูลค่า GDP รวมกัน คิดเป็นร้อยละ 78.4 ของมูลค่า GDP รวม

โครงสร้างมูลค่า GDP ของ SMEs ในปี 2556 ยังคงมีความเกี่ยวข้องกับภาคการบริการ ภาคการผลิต และภาคการค้าและการซ่อมบำรุง โดยภาคการบริการเป็นกิจกรรมทางเศรษฐกิจที่มีความสำคัญสูงสุดมีสัดส่วนคิดเป็นร้อยละ 34.8 รองลงมาได้แก่ ภาคการผลิตคิดเป็นสัดส่วนร้อยละ 29.6 และภาคการค้าและการซ่อมบำรุงมีสัดส่วนคิดเป็นร้อยละ 27.7 ตามลำดับ

มูลค่าผลิตภัณฑ์มวลรวมในประเทศ จำแนกตามกิจกรรมทางเศรษฐกิจที่สำคัญ ดังนี้

ภาคการผลิต

ผลิตภัณฑ์มวลรวมในประเทศในภาคการผลิตในปี 2556 มีมูลค่ารวมเท่ากับ 3,919,706.0 ล้านบาท หรือคิดเป็นสัดส่วนร้อยละ 32.9 ของมูลค่าผลิตภัณฑ์มวลรวมในประเทศ เมื่อพิจารณามูลค่า GDP ตามขนาดวิสาหกิจ พบว่า มูลค่า GDP ในภาคการผลิต เกิดจากวิสาหกิจขนาดใหญ่ และอื่นๆ 2,600,623.0 ล้านบาท คิดเป็นสัดส่วนร้อยละ 66.3 ขณะที่มูลค่าที่เกิดจาก SMEs เท่ากับ 1,319,083.0 ล้านบาท หรือคิดเป็นร้อยละ 33.7 ของ GDP ภาคการผลิตรวม โดยเป็นมูลค่าที่เกิดจากวิสาหกิจขนาดย่อม เท่ากับ 534,000.5 ล้านบาท หรือร้อยละ 13.6 และวิสาหกิจขนาดกลาง เท่ากับ 785,082.5 ล้านบาท หรือสัดส่วนร้อยละ 20.0

ด้านบทบาทของวิสาหกิจขนาดกลางและขนาดย่อม (SMEs) สาขาการผลิตที่มีมูลค่า GDP มากที่สุด คือสาขาอาหารและเครื่องดื่ม มีมูลค่ารวม 224,478.6 ล้านบาท คิดเป็นสัดส่วนร้อยละ 17.0 ต่อมูลค่ารวมของ SMEs ภาคการผลิต รองลงมาได้แก่สาขาการผลิตเครื่องเรือนซึ่งมีได้จัดไว้ในประเภทอื่น มีมูลค่ารวม 171,373.4 ล้านบาท คิดเป็นสัดส่วนร้อยละ 13.0 ต่อมูลค่ารวมของ SMEs ภาคการผลิต และสาขาเคมี มีมูลค่ารวม 162,089.8 ล้านบาท คิดเป็นสัดส่วนร้อยละ 12.3 ต่อมูลค่ารวมของ SMEs ภาคการผลิต ซึ่งจะเห็นว่าสาขาการผลิตที่ SMEs มีบทบาทสูง 3 ลำดับแรกยังคงไม่เปลี่ยนแปลงจากปีก่อน

หากพิจารณาในแต่ละสาขาการผลิต สาขาการผลิตที่ SMEs มีบทบาทมากที่สุด 3 ลำดับแรก ได้แก่สาขาการพิมพ์และโฆษณา สาขาไม้และผลิตภัณฑ์จากไม้ และสาขาเคมี โดยมีสัดส่วนมูลค่า GDP ต่อมูลค่า GDP รวมรายสาขาการผลิต ร้อยละ 79.9, 71.0 และ 65.6 ตามลำดับ

ภาคการค้าและการซ่อมบำรุง

ผลิตภัณฑ์มวลรวมในประเทศในภาคการค้าและการซ่อมบำรุงในปี 2556 มีมูลค่ารวมเท่ากับ 1,545,047.0 ล้านบาท หรือคิดเป็นสัดส่วนร้อยละ 13.0 ของมูลค่าผลิตภัณฑ์มวลรวมในประเทศ เมื่อพิจารณามูลค่า GDP ตามขนาดวิสาหกิจ พบว่า มูลค่า GDP ในภาคการค้าและการซ่อมบำรุง เกิดจากวิสาหกิจขนาดใหญ่และอื่นๆ มีมูลค่า 312,160.4 ล้านบาท คิดเป็นร้อยละ 20.2 ขณะที่มูลค่าที่เกิดจาก SMEs เท่ากับ 1,232,886.6 ล้านบาท หรือคิดเป็นร้อยละ 79.8 โดยเป็นมูลค่าที่เกิดจากวิสาหกิจขนาดย่อม เท่ากับ 1,051,486.3 ล้านบาท หรือร้อยละ 68.1 และ วิสาหกิจขนาดกลาง เท่ากับ 181,400.3 ล้านบาทหรือสัดส่วนร้อยละ 11.7

เมื่อพิจารณาตามสาขาการค้าและการซ่อมบำรุง พบว่า มีกิจกรรมที่สำคัญเพียง 2 สาขาเท่านั้น คือ สาขาการค้าส่งและค้าปลีก และสาขาการซ่อมบำรุง โดยสาขาการค้าส่งและค้าปลีกมีมูลค่า GDP เท่ากับ 1,423,382.1 ล้านบาท คิดเป็นสัดส่วนร้อยละ 92.1 ของมูลค่า GDP ในภาคการค้า และการซ่อมบำรุง ส่วนสาขาการซ่อมบำรุงมีมูลค่า GDP เท่ากับ 121,664.9 ล้านบาท หรือคิดเป็นสัดส่วนร้อยละ 7.9

ในด้านบทบาทของ SMEs ในแต่ละสาขา พบว่า สาขาการซ่อมบำรุง มีมูลค่า GDP ที่เกิดจาก SMEs เท่ากับ 119,767.4 ล้านบาท คิดเป็นสัดส่วนร้อยละ 98.4 ต่อมูลค่า GDP รวมของสาขา ส่วนสาขาการค้าส่งและค้าปลีก มีมูลค่า GDP ของ SMEs เท่ากับ 1,113,119.3 ล้านบาท คิดเป็นสัดส่วนร้อยละ 78.2

ภาคการบริการ

ผลิตภัณฑ์มวลรวมในประเทศในภาคการบริการ (เอกชน) ในปี 2556 มีมูลค่ารวมเท่ากับ 3,324,701.0 ล้านบาท หรือคิดเป็นสัดส่วนร้อยละ 27.9 ของมูลค่าผลิตภัณฑ์มวลรวมในประเทศ เมื่อพิจารณามูลค่า GDP ตามขนาดวิสาหกิจ พบว่า มูลค่า GDP ในภาคการบริการ (เอกชน) จากวิสาหกิจขนาดใหญ่และอื่นๆ เท่ากับ 1,775,802.1 ล้านบาท คิดเป็นร้อยละ 53.4 ขณะที่มูลค่าที่เกิดจากวิสาหกิจขนาดกลางและขนาดย่อม เท่ากับ 1,548,898.9 ล้านบาท หรือคิดเป็นสัดส่วนร้อยละ 46.6 โดยเป็นมูลค่าที่เกิดจากวิสาหกิจขนาดย่อม 1,214,071.9 ล้านบาท คิดเป็นสัดส่วนร้อยละ 36.5 และวิสาหกิจขนาดกลาง เท่ากับ 334,827.0 ล้านบาท คิดเป็นสัดส่วนร้อยละ 10.1

ในด้านบทบาทของวิสาหกิจขนาดกลางและขนาดย่อม (SMEs) สาขาการบริการที่มีมูลค่า GDP มากที่สุดคือ สาขาโรงแรมและภัตตาคารมีมูลค่ารวม 621,684.0 ล้านบาท คิดเป็นสัดส่วนร้อยละ 40.1 ต่อมูลค่ารวมของ SMEs ภาคการบริการ รองลงมา ได้แก่ สาขาการขนส่งและสื่อสาร มีมูลค่ารวม 315,683.2 ล้านบาท คิดเป็นสัดส่วนร้อยละ 20.4 ต่อมูลค่ารวมของ SMEs ภาคการบริการ และ สาขาอสังหาริมทรัพย์ มีมูลค่ารวม 266,262.0 ล้านบาท คิดเป็นสัดส่วนร้อยละ 17.2 ต่อมูลค่ารวมของ SMEs ภาคการบริการ

หากพิจารณาบทบาทของ SMEs ในแต่ละสาขาการบริการ พบว่าสาขาการบริการคนรับใช้ ในบ้านมีมูลค่า GDP ที่เกิดจาก SMEs เท่ากับ 12,201.0 ล้านบาท คิดเป็นสัดส่วนร้อยละ 100.0 รองลงมาคือสาขาบริการอสังหาริมทรัพย์ มีสัดส่วนร้อยละ 96.5 และสาขาโรงแรมและภัตตาคาร มีสัดส่วนร้อยละ 93.0



บทที่ 2

การค้าระหว่างประเทศของ
วิสาหกิจขนาดกลางและขนาดย่อม



บทที่ 2

การค้าระหว่างประเทศของวิสาหกิจขนาดกลางและขนาดย่อม

ภาพรวมของสถานการณ์การค้าระหว่างประเทศ ปี 2552 - 2556

ในปี 2556 ประเทศไทยมีมูลค่าการส่งออกโดยรวมทั้งสิ้น 6,908,262.79 ล้านบาท หดตัวจากปี 2555 ร้อยละ 2.46 โดยเป็นการส่งออกของวิสาหกิจขนาดกลางและขนาดย่อม 1,761,818.87 ล้านบาท คิดเป็นสัดส่วนร้อยละ 25.50 ของมูลค่าการส่งออกทั้งหมด และมูลค่าหดตัวจากปี 2555 ถึงร้อยละ 14.70 สำหรับการนำเข้าของประเทศไทยมีมูลค่าการนำเข้ารวมทั้งสิ้น 7,664,084.41 ล้านบาท หดตัวจากปี 2555 ร้อยละ 1.86 เป็นการนำเข้าของวิสาหกิจขนาดกลางและขนาดย่อม 2,369,222.26 ล้านบาท คิดเป็นสัดส่วนร้อยละ 30.91 ของมูลค่าการนำเข้าทั้งหมด หดตัวจากปี 2555 ร้อยละ 8.47 ในปี 2556 การค้าระหว่างประเทศของไทยโดยรวมขาดดุล 755,821.62 ล้านบาท สำหรับวิสาหกิจขนาดกลางและขนาดย่อมขาดดุลการค้า 607,403.40 ล้านบาท



ตารางที่ 1 มูลค่าการส่งออกและนำเข้าปี 2552 - 2556 จำแนกตามขนาดวิสาหกิจ (หน่วย : ล้านบาท)

ปี	2552	2553	2554	2555	2556	สัดส่วน ต่อทั้งหมด (2556, %)	Growth 56/55 (%)
การส่งออก (มูลค่า ล้านบาท)							
SE	933,494.46	1,019,084.62	1,224,412.46	1,337,497.96	1,182,655.79	17.12	-11.58
ME	630,204.96	650,097.05	746,837.47	727,964.31	579,163.08	8.38	-20.44
LE	3,442,839.71	4,359,986.02	4,643,899.82	4,886,792.54	5,026,072.71	72.75	2.85
na.	188,057.61	84,035.97	92,700.90	130,078.42	120,371.21	1.74	-7.46
SMEs	1,563,699.42	1,669,181.67	1,971,249.93	2,065,462.27	1,761,818.87	25.50	-14.70
Total	5,194,596.73	6,113,203.67	6,707,850.65	7,082,333.23	6,908,262.79	100.00	-2.46
การนำเข้า (มูลค่า ล้านบาท)							
SE	860,195.56	1,124,266.63	1,464,889.95	1,616,245.55	1,589,133.71	20.73	-1.68
ME	523,379.96	686,160.57	918,259.13	972,103.71	780,088.56	10.18	-19.75
LE	2,963,975.80	3,761,207.90	4,290,253.30	5,001,539.35	5,060,596.82	66.03	1.18
na.	254,430.47	265,728.37	303,176.57	219,125.43	234,265.32	3.06	6.91
SMEs	1,383,575.53	1,810,427.20	2,383,149.08	2,588,349.26	2,369,222.26	30.91	-8.47
Total	4,601,981.80	5,837,363.48	6,976,578.95	7,809,014.04	7,664,084.41	100.00	-1.86
ดุลการค้า (มูลค่า ล้านบาท)							
SMEs	180,123.89	-141,245.53	-411,899.16	-522,886.99	-607,403.40	-	-16.16
Total	592,614.94	275,840.19	-268,728.30	-726,680.81	-755,821.62	-	-4.01

ที่มา : กรมศุลกากร

ประมวลโดย : สำนักงานส่งเสริมวิสาหกิจขนาดกลางและขนาดย่อม

สถานการณ์การค้าระหว่างประเทศของ SMEs ในประเทศคู่ค้าที่สำคัญ

ภาพรวมการค้าระหว่างประเทศ จำแนกตามประเทศคู่ค้า

ในภาพรวมการส่งออกของ SMEs ใน 10 ประเทศคู่ค้าอันดับแรก ซึ่งมีสัดส่วนการส่งออก ร้อยละ 60.39 ของการส่งออกทั้งหมด หดตัวร้อยละ 10.00 ในขณะที่ภาพรวมการส่งออกของ ประเทศ หดตัวร้อยละ 0.74

เมื่อพิจารณาการส่งออกเป็นรายประเทศ จะเห็นได้ว่า ตลาดหลักที่สำคัญของไทยทั้งภาพรวม และ SMEs ได้แก่ จีน ญี่ปุ่น และสหรัฐอเมริกา มีสัดส่วนการส่งออกร้อยละ 11.94, 9.72 และ 10.05 ของมูลค่าการส่งออกทั้งหมดในปี 2556 ตามลำดับ สำหรับ SMEs มีสัดส่วน

การส่งออกร้อยละ 11.92, 9.67 และ 7.61 ตามลำดับ โดยมูลค่าการส่งออกหดตัวในทุกตลาด ตลาดจีน หดตัวร้อยละ 7.7 ตลาดญี่ปุ่น หดตัวร้อยละ 16.79 และสหรัฐอเมริกา มีการส่งออก หดตัวร้อยละ 19.64

ในปี 2556 ตลาดที่ SMEs สามารถขยายการส่งออกได้สูงสุด คือ สิงคโปร์ เพิ่มขึ้นร้อยละ 34.07 รองลงมา คือ พม่า การส่งออกเพิ่มขึ้นร้อยละ 2.55 ขณะที่ตลาดการส่งออกของ SMEs ที่มีมูลค่าหดตัวมากที่สุด คือ ออสเตรเลีย หดตัวร้อยละ 26.39

จะเห็นได้ว่าในปี 2556 ตลาดคู่ค้าที่สำคัญของ SMEs ไทย มีการส่งออกที่ลดลงในหลายประเทศ ทั้งตลาดหลักอย่างจีน ญี่ปุ่น และสหรัฐอเมริกา รวมทั้งตลาด EU และตลาดอาเซียนใน หลายๆ ประเทศ เหตุผลของการชะลอตัวมีหลายประการ นอกจากฐานในปี 2555 ที่สูงแล้วยังมีปัญหาเรื่องค่าเงินบาทที่ผันผวน ตลอดจนปัญหาทางเศรษฐกิจและการเปลี่ยนแปลงนโยบายทางเศรษฐกิจของประเทศคู่ค้า ทั้งสหรัฐอเมริกา EU ญี่ปุ่น และจีน

ภาพรวมการนำเข้าของ SMEs จาก 10 ประเทศอันดับแรก ซึ่งมีสัดส่วนการนำเข้าร้อยละ 74.79 ของการนำเข้าทั้งหมด มีมูลค่าการนำเข้าหดตัวร้อยละ 8.59 ในขณะที่ภาพรวมการนำเข้าของประเทศจาก 10 ประเทศอันดับแรกมีการหดตัวลงร้อยละ 5.62

เมื่อพิจารณาการนำเข้าเป็นรายประเทศ จะเห็นได้ว่า ตลาดนำเข้าหลักที่สำคัญของไทย ได้แก่ ญี่ปุ่น จีน และสหรัฐอเมริกา มีสัดส่วนการนำเข้าร้อยละ 16.39, 15.06 และ 5.83 ของมูลค่าการนำเข้าทั้งหมดในปี 2556 สำหรับ SMEs มีการนำเข้าจาก จีน ญี่ปุ่น และสวีตเซอร์แลนด์ สูงสุด โดยมีสัดส่วนการนำเข้าร้อยละ 23.50, 13.98 และ 10.83 ตามลำดับ โดยจีนและ สวีตเซอร์แลนด์มีการขยายตัวที่ร้อยละ 1.75 และ 16.62 ตามลำดับ ส่วนญี่ปุ่นมีการนำเข้า หดตัวที่ร้อยละ 27.13



ตารางที่ 2 มูลค่าการส่งออกไปประเทศต่างๆ 10 อันดับแรก ปี 2554 - 2556 (หน่วย : ล้านบาท)

ลำดับ	ประเทศปลายทาง	2554		2555		2556		สัดส่วน ต่อทั้งหมด (2556, %)		Growth 56/55 (%)	
		SMEs	Total	SMEs	Total	SMEs	Total	SMEs	Total	SMEs	Total
1	CHINA	221,559.06	791,210.75	227,469.98	829,846.56	209,945.73	824,725.47	11.92	11.94	-7.70	-0.62
2	JAPAN	207,311.20	719,360.22	204,756.91	725,043.64	170,374.73	671,656.88	9.67	9.72	-16.79	-7.36
3	UNITED STATES	169,682.76	656,533.28	166,776.65	703,861.82	134,016.02	694,412.45	7.61	10.05	-19.64	-1.34
4	HONG KONG	114,241.83	360,075.69	142,821.13	404,989.07	132,683.12	399,296.81	7.53	5.78	-7.10	-1.41
5	MALAYSIA	100,954.80	373,610.77	97,454.75	383,673.07	89,756.56	393,337.78	5.09	5.69	-7.90	2.52
6	INDONESIA	87,452.75	303,876.96	100,464.31	346,267.03	86,932.04	327,239.93	4.93	4.74	-13.47	-5.49
7	SINGAPORE	54,853.46	343,975.31	48,375.18	334,617.35	64,856.48	339,560.31	3.68	4.92	34.07	1.48
8	VIETNAM	61,739.45	212,703.66	62,281.22	200,274.70	62,208.49	217,424.33	3.53	3.15	-0.12	8.56
9	MYANMAR	54,257.75	85,879.95	55,920.11	96,523.51	57,343.87	114,472.58	3.25	1.66	2.55	18.60
10	AUSTRALIA	57,469.61	241,047.24	75,867.95	301,816.04	55,843.67	312,631.10	3.17	4.53	-26.39	3.58
	รวมมูลค่า 10 อันดับแรก	1,129,522.67	4,088,273.83	1,182,188.19	4,326,912.79	1,063,960.72	4,294,757.64	60.39	62.17	-10.00	-0.74
	Total	1,971,249.93	6,707,850.65	2,065,462.27	7,082,333.23	1,761,818.87	6,908,262.79	100.00	100.00	-14.70	-2.46

ที่มา : กรมศุลกากร

ประมวลโดย : สำนักงานส่งเสริมวิสาหกิจขนาดกลางและขนาดย่อม



ตารางที่ 3 มูลค่าการนำเข้าจากประเทศต่างๆ 10 อันดับแรก ปี 2554 - 2556 (หน่วย : ล้านบาท)

ลำดับ	ประเทศปลายทาง	2554		2555		2556		สัดส่วน ต่อทั้งหมด (2556, %)		Growth 56/55 (%)	
		SMEs	Total	SMEs	Total	SMEs	Total	SMEs	Total	SMEs	Total
1	CHINA	452,108.11	929,217.42	547,182.20	1,158,699.78	556,770.94	1,154,335.07	23.50	15.06	1.75	-0.38
2	JAPAN	375,286.77	1,287,052.69	454,715.10	1,550,175.59	331,330.15	1,255,832.13	13.98	16.39	-27.13	-18.99
3	SWITZERLAND	222,999.57	270,808.44	220,105.53	272,551.75	256,691.37	280,678.49	10.83	3.66	16.62	2.98
4	UNITED STATES	180,788.89	408,189.43	154,445.93	391,135.50	148,619.95	447,142.21	6.27	5.83	-3.77	14.32
5	MALAYSIA	98,024.37	376,054.60	114,848.10	409,570.37	95,375.01	405,307.56	4.03	5.29	-16.96	-1.04
6	KOREA	87,727.93	280,796.94	102,095.42	281,461.13	94,062.18	276,748.48	3.97	3.61	-7.87	-1.67
7	TAIWAN	82,114.78	228,894.40	97,709.89	256,719.84	77,933.12	232,208.64	3.29	3.03	-20.24	-9.55
8	GERMANY	81,937.43	165,000.28	88,342.09	186,948.08	77,285.63	186,890.85	3.26	2.44	-12.52	-0.03
9	AUSTRALIA	118,594.45	242,081.50	73,359.06	170,183.73	68,820.10	167,631.30	2.90	2.19	-6.19	-1.50
10	INDONESIA	77,558.78	225,265.45	85,572.64	252,857.88	65,066.30	246,475.37	2.75	3.22	-23.96	-2.52
	รวมมูลค่า 10 อันดับแรก	1,777,141.07	4,413,361.17	1,938,375.94	4,930,303.63	1,771,954.74	4,653,250.10	74.79	60.72	- 8.59	-5.62
	Total	2,383,149.08	6,976,578.95	2,588,349.26	7,809,014.04	2,369,222.28	7,664,084.41	100.00	100.00	-8.47	-1.86

ที่มา : กรมศุลกากร

ประมวลโดย : สำนักงานส่งเสริมวิสาหกิจขนาดกลางและขนาดย่อม

ภาพรวมการค้าระหว่างประเทศ จำแนกตามรายการสินค้า

เมื่อพิจารณามูลค่าการค้าระหว่างประเทศในรูปของรายการสินค้าตามพิกัดศุลกากร จะเห็นได้ว่า ในปี 2556 การส่งออกของประเทศโดยรวมนั้น มีมูลค่าสูงสุดในกลุ่มพิกัดศุลกากร 84 85 และ 87 คิดเป็นสัดส่วนร้อยละ 16.28 12.93 และ 11.46 ของการส่งออกทั้งหมดของประเทศตามลำดับ ซึ่งสินค้าในกลุ่มพิกัด 84 คือ สินค้าประเภทเครื่องจักร เครื่องกล รวมทั้งเครื่องคอมพิวเตอร์และอุปกรณ์ต่างๆ พิกัด 85 คือ สินค้าประเภทเครื่องอุปกรณ์ไฟฟ้าและส่วนประกอบ และพิกัด 87 คือ ยานยนต์และส่วนประกอบ สำหรับ SMEs นั้น มีสัดส่วนมูลค่าการส่งออกในกลุ่มพิกัด 84 85 และ 87 ร้อยละ 6.39, 5.09 และ 5.11 ตามลำดับ

สำหรับสินค้าในกลุ่มที่ SMEs มีการส่งออกในสัดส่วนที่สูงที่สุดคือ กลุ่มพิกัด 71 อัญมณีและเครื่องประดับ พิกัด 39 พลาสติกและของทำด้วยพลาสติก และพิกัด 40 ยางและของทำด้วยยาง ซึ่งมีสัดส่วนร้อยละ 14.13 9.13 และ 6.56 ตามลำดับ โดยหดตัวลงจากปี 2555 ร้อยละ 24.74 9.78 และ 22.83 ตามลำดับ

ด้านการนำเข้านั้น เมื่อพิจารณามูลค่าการนำเข้าในรูปของรายการสินค้าตามพิกัดศุลกากร ในปี 2556 การนำเข้าของประเทศโดยรวมนั้น กลุ่มสินค้าที่มีมูลค่านำเข้าสูงสุด คือ พิกัด 85 สินค้าประเภทเครื่องอุปกรณ์ไฟฟ้าและส่วนประกอบ มีสัดส่วนการนำเข้าร้อยละ 14.81 และพิกัด 84 สินค้าประเภทเครื่องจักร เครื่องกล รวมทั้งเครื่องคอมพิวเตอร์และอุปกรณ์ต่างๆ ร้อยละ 12.69

สำหรับสินค้าในกลุ่มที่ SMEs มีการนำเข้าในสัดส่วนที่สูง คือ กลุ่มพิกัด 71 อัญมณีและเครื่องประดับ พิกัด 84 คือ สินค้าประเภทเครื่องจักร เครื่องกล รวมทั้งเครื่องคอมพิวเตอร์และอุปกรณ์ต่างๆ พิกัด 85 คือ สินค้าประเภทเครื่องอุปกรณ์ไฟฟ้าและส่วนประกอบ ซึ่งมีสัดส่วนร้อยละ 22.46 13.67 และ 13.44 ตามลำดับ สำหรับสินค้าอัญมณีและเครื่องประดับมีการส่งออกเพิ่มขึ้นจากปี 2555 ร้อยละ 15.51 ส่วนสินค้าเครื่องจักร คอมพิวเตอร์และส่วนประกอบ และอุปกรณ์ไฟฟ้าหดตัวลง ร้อยละ 17.62 และ 3.98 ตามลำดับ



ตารางที่ 4 มูลค่าการส่งออก จำแนกตามสินค้า พิกัด 2 หลัก (หน่วย : ล้านบาท)

HS	HS 2 Digits : คำอธิบาย	2554		2555		2556		สัดส่วน ต่อทั้งหมด (2556, %)		Growth 56/55 (%)	
		SMEs	Total	SMEs	Total	SMEs	Total	SMEs	Total	SMEs	Total
71	อัญมณีและเครื่องประดับ	288,132.04	371,239.34	330,878.86	408,040.19	249,017.38	305,819.54	14.13	4.43	-24.74	-25.05
39	พลาสติกและของที่ทำด้วยพลาสติก	170,213.95	365,965.03	178,272.97	368,526.83	160,845.02	379,728.10	9.13	5.50	-9.78	3.04
40	ยางและของทำด้วยยาง	172,416.47	650,516.92	149,825.90	538,533.58	115,623.44	512,977.31	6.56	7.43	-22.83	-4.75
84	เครื่องจักร คอมพิวเตอร์และอุปกรณ์	127,146.22	1,036,703.31	128,609.83	1,147,472.81	112,523.25	1,125,002.04	6.39	16.28	-12.51	-1.96
87	ยานยนต์และส่วนประกอบ	48,372.41	547,057.70	50,703.13	750,235.67	89,943.49	791,364.12	5.11	11.46	77.39	5.48
85	อุปกรณ์ไฟฟ้า และส่วนประกอบ	101,090.80	908,800.11	91,230.05	894,542.50	89,735.06	893,378.57	5.09	12.93	-1.64	-0.13
17	น้ำตาลและขนมทำจากน้ำตาล	112,881.64	116,949.85	126,612.07	132,197.06	88,364.89	94,262.36	5.02	1.36	-30.21	-28.70
16	ของปรุงแต่งจากเนื้อสัตว์ ปลา หรือสัตว์น้ำ	54,298.19	218,176.00	54,351.33	232,098.95	44,158.83	215,364.20	2.51	3.12	-18.75	-7.21
10	ธัญพืช	88,062.19	199,244.76	76,646.32	146,049.68	42,359.00	140,156.34	2.40	2.03	-44.73	-4.04
72	เหล็กและเหล็กกล้า	19,843.57	49,732.33	42,290.66	82,640.14	41,212.28	65,167.78	2.34	0.94	-2.55	-21.14
	รวมมูลค่า 10 อันดับแรก	1,182,457.48	4,464,385.34	1,229,421.13	4,700,337.41	1,033,782.64	4,523,220.36	56.68	65.48	-15.91	-3.77
	มูลค่าการส่งออกรวมทั้งสิ้น	1,971,249.93	6,707,850.65	2,065,462.27	7,082,333.23	1,761,818.87	6,908,262.79	100.00	100.00	-14.70	-2.46

ที่มา : กรมศุลกากร

ประมวลโดย : สำนักงานส่งเสริมวิสาหกิจขนาดกลางและขนาดย่อม



ตารางที่ 5 มูลค่าการนำเข้า จำแนกตามสินค้า พิกัด 2 หลัก (หน่วย : ล้านบาท)

HS	HS 2 Digits : คำอธิบาย	2554		2555		2556		สัดส่วน ต่อทั้งหมด (2556, %)		Growth 56/55 (%)	
		SMEs	Total	SMEs	Total	SMEs	Total	SMEs	Total	SMEs	Total
71	อัญมณีและเครื่องประดับ	570,162.75	629,087.75	460,686.96	518,728.51	532,152.75	559,188.37	22.46	7.30	15.51	7.80
84	เครื่องจักร คอมพิวเตอร์และอุปกรณ์	307,239.56	864,766.56	393,182.24	1,108,718.24	323,914.90	972,455.70	13.67	12.69	-17.62	-12.29
85	อุปกรณ์ไฟฟ้า และส่วนประกอบ	280,216.49	1,071,179.22	331,683.84	1,210,408.35	318,495.65	1,135,340.75	13.44	14.81	-3.98	-6.20
72	เหล็กและเหล็กกล้า	108,981.49	400,318.11	124,024.48	438,308.41	104,169.79	418,939.19	4.40	5.47	-16.01	-4.42
39	พลาสติกและของที่ทำได้ด้วยพลาสติก	111,845.32	231,388.52	131,627.12	264,260.51	98,388.60	246,865.92	4.15	3.22	-25.25	-6.58
87	ยานยนต์และส่วนประกอบ	53,514.24	265,189.00	72,857.33	387,849.26	81,405.44	350,945.67	3.44	4.58	11.73	-9.51
90	อุปกรณ์ทางทัศนศาสตร์	55,294.22	144,215.48	74,312.56	199,960.78	60,941.01	178,747.85	2.57	2.33	-17.99	-10.61
73	ของทำด้วยเหล็กหรือเหล็กกล้า	62,262.49	176,732.50	76,021.96	209,360.40	58,053.07	201,455.25	2.45	2.63	-23.64	-3.78
29	เคมีภัณฑ์อินทรีย์	59,344.09	176,550.88	61,237.72	159,715.81	52,610.15	151,315.53	2.22	1.97	-14.09	-5.26
38	เคมีภัณฑ์เบ็ดเตล็ด	43,891.30	92,179.26	44,153.63	90,775.95	42,719.17	92,873.73	1.80	1.21	-3.25	2.31
	รวมมูลค่า 10 อันดับแรก	1,652,751.94	4,051,607.29	1,769,787.85	4,588,086.22	1,672,850.52	4,308,127.94	70.61	56.21	-5.48	-6.10
	มูลค่าการนำเข้ารวมทั้งสิ้น	2,383,149.08	6,976,578.95	2,588,349.26	7,809,014.04	2,389,222.26	7,664,084.41	100.00	100.00	-8.47	-1.86

ที่มา : กรมศุลกากร

ประมวลโดย : สำนักงานส่งเสริมวิสาหกิจขนาดกลางและขนาดย่อม



บทที่ 3

ตัวชี้วัดเชิงเศรษฐกิจของวิสาหกิจ
ขนาดกลางและขนาดย่อม
ปี 2556 และปี 2557



บทที่ 3

ตัวชี้วัดเชิงเศรษฐกิจของวิสาหกิจขนาดกลางและขนาดย่อม ปี 2556 และ ปี 2557

3.1 ดัชนีความเชื่อมั่นผู้ประกอบการภาคการค้าและบริการ ประจำปี 2556

ดัชนีความเชื่อมั่นผู้ประกอบการภาคการค้าและบริการ (Trade and Service Sentiment Index : TSSI) เป็นดัชนีที่สำนักงานส่งเสริมวิสาหกิจขนาดกลางและขนาดย่อมร่วมกับสำนักดัชนีเศรษฐกิจการค้า กระทรวงพาณิชย์ หอการค้าไทย และศูนย์พยากรณ์เศรษฐกิจและธุรกิจมหาวิทยาลัยหอการค้าไทย จัดทำขึ้นเพื่อใช้เป็นเครื่องมือหรือตัวชี้วัดที่สะท้อนสภาวะการภาคการค้าและบริการของประเทศ ค่าดัชนีความเชื่อมั่นฯ แสดงถึงความรู้สึกของผู้ประกอบการที่มีต่อสภาวะการประกอบธุรกิจของตนในด้านต่างๆ เมื่อเทียบกับช่วงที่ผ่านมา

การแปลความหมายที่ได้ ค่าดัชนีที่ได้อาจมีค่า ต่ำกว่า 50, 50 หรือ สูงกว่า 50 ถ้า

TSSI < 50 แสดงว่าภาวะทางด้านธุรกิจแย่งลง

TSSI = 50 แสดงว่าภาวะทางด้านธุรกิจทรงตัว

TSSI > 50 แสดงว่าภาวะทางด้านธุรกิจดีขึ้น

เมื่อพิจารณาดัชนีความเชื่อมั่นภาคการค้าและบริการของผู้ประกอบการวิสาหกิจขนาดกลางและขนาดย่อม ในปี 2556 พบว่า ดัชนีในปัจจุบันค่าดัชนีอยู่ในระดับที่ต่ำกว่าค่าฐานที่ 50 ในช่วงเดือนมกราคมถึงเดือนกุมภาพันธ์ และเดือนพฤษภาคมถึงเดือนพฤศจิกายนจะมีเพียงค่าดัชนีความเชื่อมั่นในเดือนมีนาคม เมษายน และธันวาคมเท่านั้นที่ค่าดัชนีความเชื่อมั่นอยู่ในระดับที่เกินกว่าค่าฐานที่ 50 ในขณะที่ค่าดัชนีความเชื่อมั่นคาดการณ์ 3 เดือนข้างหน้าอยู่ในระดับที่เกินกว่า 50 เป็นส่วนใหญ่ จะมีเพียงค่าดัชนีความเชื่อมั่นคาดการณ์ 3 เดือนข้างหน้าของเดือนเมษายน พฤษภาคม กรกฎาคม และธันวาคมที่ค่าดัชนีความเชื่อมั่นปรับตัวมาอยู่ในระดับที่ต่ำกว่า 50 โดยค่าดัชนีความเชื่อมั่นในปัจจุบันของปีนี้ปรับตัวลงมาอยู่ในระดับต่ำที่สุดในช่วงเดือนสิงหาคม โดยมีค่าดัชนีความเชื่อมั่นอยู่ที่ระดับ 42.7 ในขณะที่ในปี 2555 ค่าดัชนีอยู่ในระดับต่ำที่สุดในเดือนมิถุนายน ในขณะที่เดือนที่ค่าดัชนีความเชื่อมั่นปรับตัวเพิ่มขึ้นสูงที่สุดของปี 2556 ได้แก่ เดือนมีนาคมโดยค่าดัชนีอยู่ที่ระดับ 55.0 ในขณะที่ค่าดัชนีในปี 2555 ค่าดัชนีความเชื่อมั่น

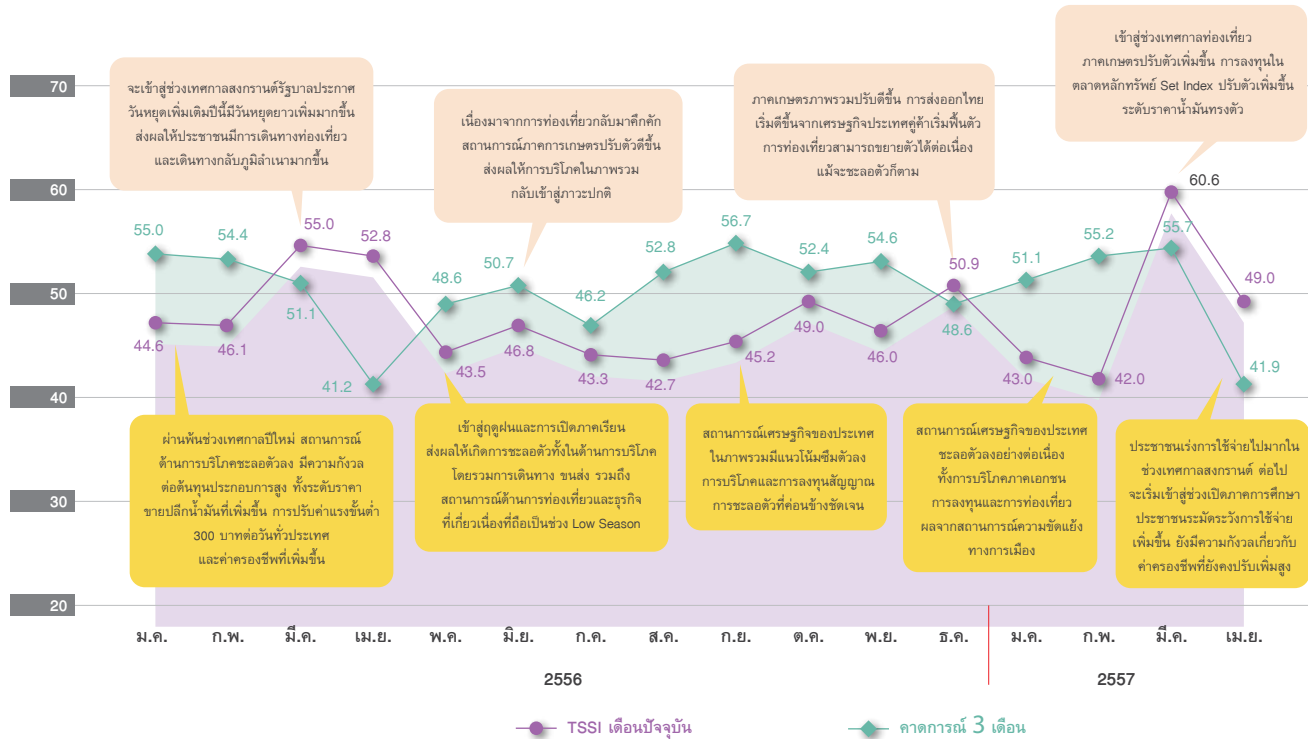
ปรับตัวอยู่ในระดับสูงที่สุดในเดือนธันวาคม สำหรับค่าดัชนีความเชื่อมั่นคาดการณ์ 3 เดือนข้างหน้าของปี 2556 ค่าดัชนีความเชื่อมั่นจะอยู่ในระดับที่สูงกว่าค่าดัชนีความเชื่อมั่นในปัจจุบัน และค่าดัชนีความเชื่อมั่นอยู่ในระดับที่เกินกว่า 50 เป็นส่วนใหญ่ จะมีเพียงความเชื่อมั่นคาดการณ์ 3 เดือนข้างหน้าของเดือนเมษายน กรกฎาคม และธันวาคมที่ค่าดัชนีปรับตัวลดลงมาอยู่ในระดับที่ต่ำกว่า 50

ดัชนีความเชื่อมั่นผู้ประกอบการภาคการค้าและบริการในปี 2557 มีแนวโน้มปรับตัวลดลงในช่วง 2 เดือนแรกของปี แต่ในเดือนมีนาคม 2557 กลับมาปรับตัวเพิ่มขึ้นอีกครั้ง และปรับตัวลดลงอีกในเดือนเมษายน โดยผู้ประกอบการวิสาหกิจวิสาหกิจขนาดกลางและขนาดย่อมมีความเชื่อมั่นทั้งในปัจจุบันและคาดการณ์ 3 เดือนข้างหน้าปรับตัวในทิศทางที่ลดลงเมื่อเทียบกับเดือนก่อนหน้า ซึ่งการปรับตัวลดลงของค่าดัชนีความเชื่อมั่นในปัจจุบันเป็นผลมาจากการปรับตัวลดลงของค่าดัชนีความเชื่อมั่นองค์ประกอบด้านยอดขาย การจ้างงานและกำไรเป็นหลัก ยกเว้นด้านต้นทุนและการลงทุนที่ปรับตัวเพิ่มขึ้น โดยสาขาธุรกิจที่มีการปรับตัวลดลง อาทิ คำส่งสินค้าอุปโภคบริโภค คำปลีกสถานีบริการน้ำมัน และการขนส่ง เป็นต้น สาเหตุที่ทำให้ความเชื่อมั่นในเดือนเมษายน 2557 ลดลง เนื่องจากในช่วงระยะเวลาที่ดำเนินการสำรวจดัชนีความเชื่อมั่นในเดือนเมษายนจะเป็นช่วงที่ผ่านพ้นเทศกาลสงกรานต์ไปแล้ว ซึ่งผู้ประกอบการมองว่าหลังผ่านพ้นช่วงเทศกาลสงกรานต์สถานการณ์ด้านการบริโภคจะซบดวลงภายหลังประชาชนมีการเร่งการใช้จ่ายไปแล้วในช่วงเทศกาล ประกอบกับเป็นช่วงใกล้เปิดเทอมสถานการณ์การบริโภคภาพรวมจะซบดวลงตามปกติเนื่องจากพ่อแม่ผู้ปกครองจะชะลอการบริโภคเพื่อเตรียมเงินเป็นค่าใช้จ่ายในการชำระค่าเทอมแก่บุตรหลานของตน นอกจากนี้สถานการณ์เศรษฐกิจของประเทศในภาพรวมที่ชะลอตัว ทั้งในส่วนของภาคการเกษตรในเดือนเมษายนที่หดตัวเมื่อเทียบกับช่วงเดียวกันของปีก่อน ซึ่งเป็นผลจากการหดตัวของราคาสินค้าเกษตร โดยดัชนีราคาสินค้าเกษตรเดือนเมษายนปรับตัวลดลงร้อยละ 5.5 เมื่อเทียบกับช่วงเดียวกันของปีก่อน อันเป็นผลมาจากการปรับตัวลดลงของราคาข้าว ยางพารา และข้าวโพดเลี้ยงสัตว์เป็นหลัก ส่งผลทำให้เกษตรกรมีรายได้ลดลงร้อยละ 0.5 จากช่วงเดียวกันของปีก่อน ในส่วนของสถานการณ์การบริโภคภาคเอกชนที่ปรับตัวลดลงร้อยละ 0.8 เมื่อเทียบกับช่วงเดียวกันของปีก่อน โดยเป็นการปรับลดลงในหมวดยานยนต์เป็นสำคัญ สำหรับการลงทุนภาคเอกชนที่ยังคงหดตัวอย่างต่อเนื่องเป็นเดือนที่ 13 นับจากเดือนเมษายน 2556 โดยในเดือนนี้ดัชนีการลงทุนภาคเอกชนปรับตัวลดลงร้อยละ 4.71 เมื่อเทียบกับช่วงเดียวกันของปีก่อน ตามการลดลงของปริมาณการจำหน่ายรถยนต์เพื่อการพาณิชย์และการนำเข้าสินค้าทุนเป็นหลัก

ในส่วนของภาคอุตสาหกรรมยังคงหดตัวต่อเนื่องจากเดือนก่อนทั้งการผลิตเพื่อจำหน่ายในประเทศและส่งออก โดยดัชนีผลผลิตอุตสาหกรรมเดือนเมษายนหดตัวร้อยละ 3.9 เมื่อเทียบกับช่วงเดียวกันของปีก่อน จากการอุปโภคภายในประเทศที่ชะลอตัวต่อเนื่อง จากปัญหาทางการเมืองที่ไม่มีความแน่นอนและยังไม่มีที่ท่าว่าจะยุติลงอย่างไร ส่วนดัชนีผลผลิตอุตสาหกรรมการผลิตเพื่อการส่งออก (ส่งออกร้อยละ 30 - 60 ของการผลิตรวม) หดตัวร้อยละ 16.6 จากช่วงเดียวกันของปีก่อน ตามการผลิตยานยนต์เป็นสำคัญ ส่วนด้านการท่องเที่ยวหดตัวต่อเนื่องจากเดือนก่อน โดยในเดือนเมษายนจำนวนนักท่องเที่ยวที่เดินทางเข้าประเทศไทยปรับตัวลดลงร้อยละ 1.72 เมื่อเทียบกับช่วงเดียวกันของปีก่อน สำหรับอัตราการเข้าพักโรงแรมอยู่ที่ร้อยละ 55.1 ลดลงจากปีก่อนที่อยู่ที่ร้อยละ 63.7 ตามอัตราการเข้าพักในภาคกลางที่ปรับตัวลดลงอย่างมาก ด้านการค้าระหว่างประเทศในเดือนเมษายนปรับตัวลดลงต่อเนื่องจากเดือนก่อน โดยมีการส่งออกปรับตัวลดลงร้อยละ 0.87 เมื่อเทียบกับช่วงเดียวกันของปีก่อน หรือมีมูลค่าทั้งสิ้น 17,249.4 ล้านดอลลาร์สหรัฐ ซึ่งปัจจัยดังกล่าวส่งผลให้ดัชนีความเชื่อมั่นทั้งในปัจจุบันและคาดการณ์ 3 เดือนข้างหน้าของเดือนนี้มีการปรับตัวในทิศทางที่ลดลง โดยในเดือนนี้ค่าดัชนีความเชื่อมั่นแยกพิจารณาในแต่ละองค์ประกอบทั้งในปัจจุบันและคาดการณ์ 3 เดือนข้างหน้าอยู่ในระดับที่ไม่ดีนัก เนื่องจากค่าดัชนีความเชื่อมั่นอยู่ในระดับที่ต่ำกว่าค่าฐานที่ 50 เป็นส่วนใหญ่ จะมีเพียงความเชื่อมั่นในองค์ประกอบด้านการจ้างงาน และการลงทุนทั้งในปัจจุบันและคาดการณ์ 3 เดือนค่าดัชนีความเชื่อมั่นอยู่ในระดับที่เกินกว่าค่าฐานที่ 50



ภาพที่ 3.1 ดัชนีความเชื่อมั่นผู้ประกอบการภาคการค้าและบริการ ปี 2556 - เมษายน 2557



ที่มา : สำนักงานส่งเสริมวิสาหกิจขนาดกลางและขนาดย่อม

องค์ประกอบของปัจจัยกำหนดค่าดัชนีในปัจจุบัน ได้แก่ ด้านยอดจำหน่าย การจ้างงาน ต้นทุน การลงทุน และกำไร ซึ่งเป็นองค์ประกอบที่นำมาใช้ในการคำนวณดัชนีความเชื่อมั่นภาคการค้าและบริการ พบว่า

- ดัชนีความเชื่อมั่นด้านยอดจำหน่าย และกำไรมีการเคลื่อนไหวของค่าดัชนีในระดับและทิศทางที่สอดคล้องกัน อย่างไรก็ตามผู้ประกอบการมีความเชื่อมั่นในด้านยอดจำหน่ายและกำไรในระดับที่ไม่ดีนัก เนื่องจากค่าดัชนีอยู่ในระดับที่ต่ำกว่าค่าฐานที่ 50 ได้ถึง 9 ใน 12 เดือน จะมีเพียงเดือนมีนาคม เมษายน และธันวาคม เท่านั้นที่ค่าดัชนีอยู่ในระดับสูงเกินกว่าค่าฐานที่ 50

- องค์ประกอบด้านการจ้างงาน และการลงทุนค่าดัชนีความเชื่อมั่นมีการเคลื่อนไหวในระดับที่มีเสถียรภาพ โดยมีค่าดัชนีความเชื่อมั่นอยู่ในระดับที่ใกล้เคียงกับค่าฐานที่ 50 โดยตลอด

- ในขณะที่ดัชนีความเชื่อมั่นด้านต้นทุน เป็นเพียงองค์ประกอบเดียวที่มีการเคลื่อนไหวอยู่ในระดับที่ต่ำกว่าค่าฐานโดยตลอด

พิจารณาแล้วพบว่า ดัชนีความเชื่อมั่นที่มีอิทธิพลต่อการกำหนดค่าดัชนีความเชื่อมั่นในภาพรวม ได้แก่ ความเชื่อมั่นในองค์ประกอบด้านยอดจำหน่าย และกำไรเป็นหลัก

องค์ประกอบของปัจจัยกำหนดค่าดัชนีคาดการณ์ 3 เดือนข้างหน้า จะมีการเคลื่อนไหวของค่าดัชนีความเชื่อมั่นในทิศทางที่ไม่แตกต่างจากค่าดัชนีความเชื่อมั่นในปัจจุบันมากนัก

- ค่าดัชนีความเชื่อมั่นด้านยอดจำหน่ายและกำไรจะเป็นองค์ประกอบที่มีอิทธิพลต่อการเคลื่อนไหวของค่าดัชนีความเชื่อมั่นคาดการณ์ 3 เดือนข้างหน้าในระดับสูงเช่นเดียวกับค่าดัชนีความเชื่อมั่นในปัจจุบัน โดยผู้ประกอบการมีความเชื่อมั่นในองค์ประกอบด้านยอดจำหน่ายและกำไรในระดับที่เกินกว่าค่าฐานที่ 50 เป็นส่วนใหญ่ โดยค่าดัชนีความเชื่อมั่นในองค์ประกอบด้านยอดจำหน่าย อยู่ในระดับที่ต่ำกว่าค่าฐานที่ 50 ในเดือนเมษายน พฤษภาคม กรกฎาคม และธันวาคม ในขณะที่ค่าดัชนีความเชื่อมั่นในองค์ประกอบด้านกำไรคาดการณ์ 3 เดือนข้างหน้าอยู่ในระดับที่ต่ำกว่าค่าฐานในเดือนเมษายนถึงกรกฎาคม และเดือนธันวาคม

- ค่าดัชนีความเชื่อมั่นด้านการจ้างงาน และการลงทุน ค่าดัชนีความเชื่อมั่นเคลื่อนไหวอย่างมีเสถียรภาพในระดับที่ใกล้เคียงกับค่าฐานอย่างต่อเนื่องโดยตลอด

- องค์ประกอบด้านต้นทุนที่ค่าดัชนีความเชื่อมั่นคาดการณ์ 3 เดือนข้างหน้า มีค่าดัชนีความเชื่อมั่นอยู่ในระดับที่ต่ำกว่า 50 โดยตลอด

กล่าวโดยสรุปสำหรับดัชนีความเชื่อมั่นภาคการค้าและบริการ (TSSI) ในช่วงปี 2556 ค่าดัชนีความเชื่อมั่นอยู่ในระดับต่ำอย่างต่อเนื่อง โดยค่าดัชนีความเชื่อมั่นในปัจจุบันปี 2556 อยู่ในระดับ

ที่ต่ำกว่าค่าฐานที่ 50 ถึง 9 ใน 12 เดือน โดยในปี 2556 มีทั้งปัจจัยบวก และปัจจัยลบในด้านต่างๆ เข้ามากระทบต่อความเชื่อมั่นค่อนข้างมาก โดยในส่วนของ

ปัจจัยบวก ได้แก่ อัตราแลกเปลี่ยน ค่าเงินบาทปรับตัวอ่อนค่าลงอย่างมากเมื่อเทียบกับในช่วงปลายปีที่ผ่านมาส่งผลดีต่อระดับราคาสินค้าส่งออก และการท่องเที่ยว เนื่องจากสินค้าไทยจะมีราคาถูกลงในสายตาของชาวต่างชาติ ซึ่งจะมีส่วนในการกระตุ้นการใช้จ่ายของนักท่องเที่ยวผ่านราคาสินค้าได้อีกทางหนึ่ง กอปรกับสถานการณ์ด้านการท่องเที่ยวที่มีความคึกคักอย่างต่อเนื่อง โดยตลอดทั้งปี 2556 มีนักท่องเที่ยวต่างชาติเดินทางเข้ามาในประเทศไทยทั้งสิ้น 26.56 ล้านคน เพิ่มขึ้นร้อยละ 19.13 เมื่อเทียบกับช่วงเดียวกันของปีก่อน

ปัจจัยลบ ได้แก่ สถานการณ์เศรษฐกิจตลอดทั้งปี 2556 มีแนวโน้มชะลอตัวอย่างชัดเจน โดยเศรษฐกิจไทยในภาพรวมปี 2556 ขยายตัวร้อยละ 2.9 ชะลอตัวลงจากปี 2555 ที่เศรษฐกิจไทยขยายตัวร้อยละ 6.5 การบริโภคภาคเอกชนปรับตัวลดลงร้อยละ 4.5 การลงทุนภาคเอกชนปรับตัวลดลงร้อยละ 13.1 เมื่อเทียบกับปีที่ผ่านมา ระดับราคาขายปลีกน้ำมันเบนซิน 91 ปรับตัวเพิ่มขึ้นลิตรละ 1.80 บาท ในขณะที่ระดับราคาน้ำมันดีเซลปรับตัวเพิ่มขึ้น 20 สตางค์ต่อลิตร เมื่อเทียบกับระดับราคาน้ำมันเบนซิน 91 และดีเซลในช่วงปลายปีที่ผ่านมา อันเป็นผลจากนโยบายการตรึงราคาน้ำมันดีเซลที่ไม่เกิน 30 บาทต่อลิตรของรัฐบาล อยู่ในระดับที่ทรงตัวที่ 29.99 บาทต่อลิตร การส่งออกตลอดทั้งปี 2556 ปรับตัวลดลงเมื่อเทียบกับช่วงเดียวกันของปีก่อน โดยมีการส่งออกทั้งสิ้น 228,529.77 ล้านดอลลาร์สหรัฐ ปรับตัวลดลงร้อยละ 0.3 จากปีที่ผ่านมา สถานการณ์เศรษฐกิจโลกที่ยังมีความไม่แน่นอนในระดับสูง รวมถึงสถานการณ์ความขัดแย้งทางการเมืองในประเทศที่ยังไม่ยุติแม้รัฐบาลจะประกาศยุบสภาไปแล้วก็ตาม โดยกลุ่มต่อต้านรัฐบาลได้มีการปิดล้อมสถานที่ราชการสำคัญทั้งในพื้นที่กรุงเทพมหานคร และในอีกหลายจังหวัด ซึ่งสถานการณ์ดังกล่าวส่งผลให้ทั้งผู้บริโภค นักลงทุน นักท่องเที่ยวทั้งในและต่างประเทศขาดความเชื่อมั่น ส่งผลให้มีการเคลื่อนย้ายเงินลงทุนหรือมีการชะลอการลงทุนเพื่อรอดูสถานการณ์ว่าจะออกมาในลักษณะใด ซึ่งจะส่งผลให้สถานการณ์เศรษฐกิจในประเทศซบถ่วงเพิ่มขึ้นไปอีก ซึ่งจากปัจจัยต่างๆ ดังกล่าวส่งผลให้ค่าดัชนีความเชื่อมั่นในปี 2556 เช่นเดียวกับค่าดัชนีความเชื่อมั่นในปี 2555 ที่ผ่านมา

ดัชนีความเชื่อมั่นช่วงไตรมาสที่ 1 ปี 2557 และแนวโน้มทั้งปี 2557 ดัชนีความเชื่อมั่นช่วงไตรมาสที่ 1 ปี 2557 ค่าดัชนีความเชื่อมั่นในทุกๆ ด้านมีการเคลื่อนไหวของค่าดัชนีความเชื่อมั่น

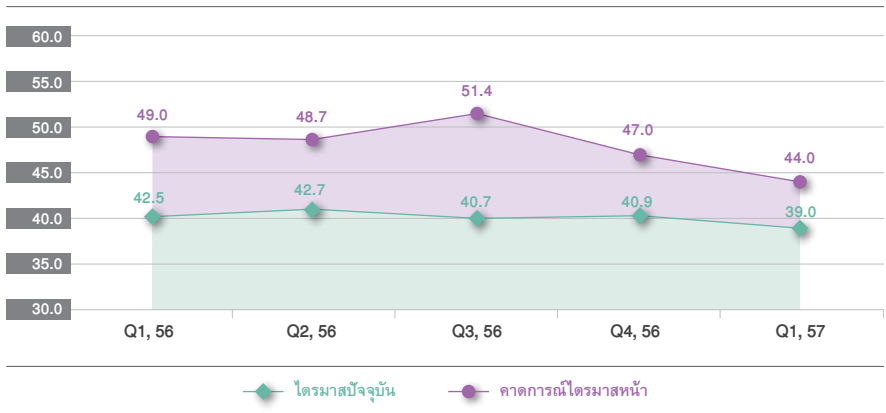
ในระดับก่อนข้างทรงตัวในทิศทางที่ลดลงเล็กน้อยในช่วงตลอดทั้งไตรมาสที่ 1 เนื่องจากความกังวลของผู้ประกอบการและประชาชนต่อสถานการณ์ความขัดแย้งทางการเมืองในประเทศ และคาดว่าค่าดัชนีความเชื่อมั่นน่าจะปรับตัวในทิศทางที่เพิ่มขึ้นได้บ้างในช่วงไตรมาสที่ 2 หากสถานการณ์ทางการเมืองสามารถคลี่คลายไปในทิศทางที่ดีขึ้นและไม่มีมีความรุนแรงเพิ่มมากขึ้นเนื่องจากในช่วงไตรมาสที่ 2 (เดือนเมษายน) มีเทศกาลสงกรานต์ซึ่งถือเป็นเทศกาลสำคัญที่สามารถดึงดูดนักท่องเที่ยวทั้งชาวไทยและชาวต่างประเทศได้เป็นจำนวนมาก ซึ่งจะส่งผลให้สถานการณ์ด้านการบริโภคในช่วงเวลาดังกล่าวน่าจะปรับตัวดีขึ้นได้บ้าง และคาดว่าค่าดัชนีความเชื่อมั่นในช่วงไตรมาสที่ 3 น่าจะทรงตัวอยู่ในระดับที่ใกล้เคียงกับค่าดัชนีความเชื่อมั่นในไตรมาสที่ 2 และคาดว่าค่าดัชนีความเชื่อมั่นน่าจะปรับตัวเพิ่มขึ้นได้อย่างชัดเจนในช่วงไตรมาสที่ 4 เนื่องจากจะเข้าสู่ช่วงเทศกาลสงกรานต์ปีเก่าต้อนรับปีใหม่ สถานการณ์ด้านการบริโภคน่าจะกลับมาคึกคักอีกครั้ง โดยดัชนีความเชื่อมั่นในปีนี้นี้ยังคงต้องเผชิญกับความเสี่ยงด้านสถานการณ์ทางการเมืองในประเทศจากการชุมนุมของกลุ่มสนับสนุนและกลุ่มต่อต้านรัฐบาล รวมถึงสถานการณ์ด้านต้นทุนการประกอบการในด้านต่างๆ ที่ยังคงมีการปรับตัวเพิ่มขึ้นอย่างต่อเนื่อง และสถานการณ์เศรษฐกิจโลกที่แม้มีแนวโน้มปรับตัวดีขึ้นแต่ก็ยังคงมีความเปราะบางค่อนข้างมาก ซึ่งยังคงเป็นปัจจัยบั่นทอนความเชื่อมั่นในด้านต่างๆ อย่างต่อเนื่องในปีนี้

3.2 ดัชนีความเชื่อมั่นผู้ประกอบการภาคการผลิตของ SMEs ปี 2556 และไตรมาส 1 ปี 2557

ดัชนีความเชื่อมั่นผู้ประกอบการภาคการผลิตของ SMEs เป็นเครื่องชี้ภาวะธุรกิจของผู้ประกอบการภาคการผลิตของ SMEs ในปี 2556 พบว่า ดัชนีความเชื่อมั่นผู้ประกอบการภาคการผลิต SMEs ของประเทศมีระดับความเชื่อมั่นต่อการดำเนินธุรกิจต่ำ (น้อยกว่าระดับ 50) โดยในปี 2556 ไตรมาสที่ 1 ระดับความเชื่อมั่นอยู่ที่ 42.5 สำหรับไตรมาสที่ 2 มีระดับความเชื่อมั่นสูงสุดที่ 42.7 ส่วนไตรมาสที่ 3 มีระดับความเชื่อมั่นต่ำสุดที่ 40.7 และไตรมาสที่ 4 ระดับความเชื่อมั่นอยู่ที่ 40.9 สำหรับไตรมาสที่ 1 ของปี 2557 ระดับความเชื่อมั่นอยู่ที่ 39.0 ซึ่งเป็นระดับต่ำสุดและต่ำกว่าไตรมาสเดียวกันของปีก่อน เมื่อพิจารณาในระดับภูมิภาค พบว่าผู้ประกอบการ SMEs ในภาคการผลิต มีความเชื่อมั่นต่อการดำเนินธุรกิจต่ำในทุกภูมิภาค โดยภาคเหนือเป็นภาคที่มีระดับความเชื่อมั่นการดำเนินธุรกิจต่ำที่สุด มีค่าดัชนีเฉลี่ย 36.2 ตามมาด้วยภาคใต้ 39.1 ภาคตะวันออกเฉียงเหนือ 41.1 และภาคกลาง ตะวันออก ตะวันตก (ไม่รวม กทม.) 48.2 ตามลำดับ



ภาพที่ 3.2 ดัชนีความเชื่อมั่นผู้ประกอบการภาคการผลิตของ SMEs ประจำปี 2556 และไตรมาส 1 ปี 2557

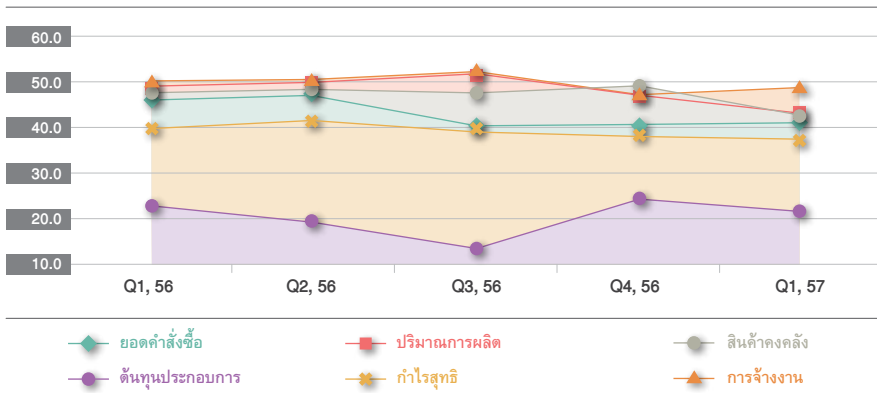


ที่มา : สำนักงานส่งเสริมวิสาหกิจขนาดกลางและขนาดย่อม

องค์ประกอบของดัชนีความเชื่อมั่นผู้ประกอบการภาคการผลิตของ SMEs ประกอบไปด้วย 6 ด้าน ได้แก่ 1.ยอดรับคำสั่งซื้อสินค้า 2.ปริมาณการผลิต 3.สินค้าคงคลัง 4.ต้นทุนการประกอบการ 5.กำไรสุทธิ และ 6.การจ้างงาน สำหรับดัชนีความเชื่อมั่นผู้ประกอบการภาคการผลิต SMEs ของประเทศ พบว่าผู้ประกอบการ SMEs ภาคการผลิตมีความเชื่อมั่นด้านต้นทุนการประกอบการต่ำที่สุด ตามมาด้วยด้านกำไรสุทธิ และด้านยอดคำสั่งซื้อ ส่วนด้านการจ้างงานมีแนวโน้มความเชื่อมั่นสูงที่สุด อย่างไรก็ตามในไตรมาสที่ 4 ปี 2556 และไตรมาสที่ 1 ปี 2557 องค์ประกอบของดัชนีอยู่ในระดับที่ต่ำกว่าระดับ 50 ทุกองค์ประกอบ เมื่อพิจารณาเป็นรายภูมิภาค พบว่า ภาคเหนือผู้ประกอบการภาคการผลิตมีความเชื่อมั่นด้านต้นทุนการประกอบการต่ำที่สุด ตามมาด้วยด้านกำไรสุทธิ และด้านยอดคำสั่งซื้อ โดยมีค่าต่ำกว่าระดับ 50 ในทุกไตรมาส ส่วนด้านการจ้างงานมีแนวโน้มความเชื่อมั่นสูงที่สุด ภาคตะวันออกเฉียงเหนือ ผู้ประกอบการภาคการผลิตมีความเชื่อมั่นด้านต้นทุนการประกอบการต่ำที่สุด ตามมาด้วยด้านกำไรสุทธิ และด้านยอดคำสั่งซื้อ ด้านการจ้างงานมีการเปลี่ยนแปลงไม่มากนักและมีระดับความเชื่อมั่นค่อนข้างดี ภาคใต้ ผู้ประกอบการภาคการผลิตมีความเชื่อมั่นด้านต้นทุนการประกอบการต่ำที่สุด ตามมาด้วยด้านกำไรสุทธิ และด้านยอดคำสั่งซื้อ ส่วนองค์ประกอบที่เหลือมีแนวโน้มปรับตัวดีขึ้นจากไตรมาส 1 ปี 2556 จนถึงไตรมาส 3 ปี 2556 ก่อนจะลดลงต่ำกว่าระดับ 50 ในไตรมาส 4 ปี 2556 และไตรมาส 1 ปี 2557

ส่วนภาคกลาง ตะวันออก ตะวันตก (ไม่รวม กทม.) พบว่าองค์ประกอบที่มีความเชื่อมั่นต่ำสุด คือ ด้านต้นทุน แต่ก็มีความเชื่อมั่นที่ปรับตัวดีขึ้นตั้งแต่ไตรมาสที่ 4 ปี 2556 อีกทั้งองค์ประกอบที่เหลือทุกด้านมีระดับความเชื่อมั่นที่ดี มากกว่าระดับ 50 ตั้งแต่ไตรมาสที่ 4 ปี 2556 จนถึงไตรมาสที่ 1 ปี 2557

ภาพที่ 3.3 ดัชนีความเชื่อมั่นผู้ประกอบการภาคการผลิตของ SMEs จำแนกตามองค์ประกอบ



ที่มา : สำนักงานส่งเสริมวิสาหกิจขนาดกลางและขนาดย่อม

ปัจจัยที่มีอิทธิพลต่อการดำเนินกิจการของ SMEs ในภาคการผลิตของไทยที่ใช้ในการสำรวจดัชนีความเชื่อมั่นผู้ประกอบการ พบว่า ปัจจัยที่ส่งผลกระทบต่อกิจการในระดับสูงของทุกภูมิภาค มี 2 ปัจจัย ได้แก่ ต้นทุนสินค้าและค่าแรง และ ราคาน้ำมันและค่าขนส่ง นอกจากนี้ ภาคเหนือยังมีปัจจัยที่มีผลกระทบสูง ได้แก่ เรื่องภาวะเศรษฐกิจและอำนาจซื้อของประชาชน การลดลงของความต้องการสินค้าและบริการ การแข่งขันในอุตสาหกรรม มาตรการต่างๆ ของภาครัฐ และสถานการณ์การเมือง ภาคตะวันออกเฉียงเหนือ มีปัจจัยเรื่องการแข่งขันในอุตสาหกรรม ภาคใต้มีปัจจัยเรื่อง การแข่งขันในอุตสาหกรรม การลดลงของความต้องการสินค้าและบริการ และคุณภาพของบริการสาธารณสุขไป

3.3 ดัชนีอุตสาหกรรม ปี 2556

ดัชนีอุตสาหกรรม เป็นข้อมูลที่ใช้ในการวิเคราะห์ภาวะการเปลี่ยนแปลงในภาคอุตสาหกรรม การผลิตของประเทศ ได้รับความร่วมมือในการจัดทำโดยสำนักงานเศรษฐกิจอุตสาหกรรม เป็นดัชนีรายเดือน โดยใช้ข้อมูลปี 2543 เป็นปีฐาน ประกอบด้วยดัชนีย่อย 8 ตัว คือ ดัชนีผลผลิตอุตสาหกรรม (ถ่วงน้ำหนักมูลค่าเพิ่ม) ดัชนีผลผลิตอุตสาหกรรม (ถ่วงน้ำหนักมูลค่าผลผลิต) ดัชนีการขนส่งสินค้า ดัชนีสินค้าสำเร็จรูปคงคลัง ดัชนีอัตราส่วนสินค้าสำเร็จรูปคงคลัง ดัชนีแรงงานในภาคอุตสาหกรรม ดัชนีผลิตภาพแรงงานอุตสาหกรรม และอัตราการใช้กำลังการผลิต โดยการวิเคราะห์จากกลุ่มตัวอย่างจำนวน 2,083 ราย ใน 53 กลุ่มอุตสาหกรรม โดยกลุ่มตัวอย่างที่เป็นอุตสาหกรรมขนาดกลาง และขนาดย่อมจำนวนประมาณ 725 ราย ใน 33 กลุ่มอุตสาหกรรม

ในปี 2556 ภาวะการผลิตของภาคอุตสาหกรรมโดยรวม (MPI_SML) ชะลอตัวลงจากปี 2555 จะเห็นได้จากดัชนีที่สำคัญมีอัตราการขยายตัวลดลงจากปี 2555 อาทิ ดัชนีผลผลิต (มูลค่าเพิ่ม) หดตัวเท่ากับร้อยละ 3.20 ดัชนีผลผลิต (มูลค่าผลผลิต) หดตัวเท่ากับร้อยละ 2.01 ดัชนีการขนส่งสินค้า หดตัวเท่ากับร้อยละ 2.25 และดัชนีผลิตภาพแรงงานอุตสาหกรรม หดตัวเท่ากับร้อยละ 4.65 ส่วนดัชนีที่มีอัตราการขยายตัวเพิ่มขึ้นจากปี 2555 ได้แก่ ดัชนีสินค้าสำเร็จรูปคงคลัง ดัชนีอัตราส่วนสินค้าสำเร็จรูปคงคลัง ดัชนีแรงงานในภาคอุตสาหกรรม ส่วนอัตราการใช้กำลังการผลิต ค่าเฉลี่ยในปี 2556 อยู่ที่ระดับ 64.38 ลดลงจากค่าเฉลี่ยในปี 2555 อยู่ที่ระดับ 65.93 ซึ่งเป็นผลมาจากกำลังซื้อภายในประเทศที่ชะลอตัวลง ส่งผลให้อัตราการใช้กำลังการผลิตลดลงจากปีก่อน

เมื่อพิจารณาภาวะการผลิตของภาคอุตสาหกรรมขนาดกลางและขนาดย่อม (MPI_SMEs) พบว่า ในปี 2556 ดัชนีอุตสาหกรรม SMEs มีค่าเฉลี่ยที่ต่ำกว่า ปี 2555 และมีค่าดัชนีต่ำกว่าดัชนีอุตสาหกรรมโดยรวมในเกือบทุกดัชนีย่อย โดยเฉพาะดัชนีผลผลิตอุตสาหกรรม SMEs (มูลค่าเพิ่ม) มีค่าเฉลี่ยในปี 2556 อยู่ที่ระดับ 83.03 และลดลงจากระดับ 86.92 จากค่าเฉลี่ยในปี 2555 และต่ำกว่าระดับค่าเฉลี่ยที่ระดับ 175.83 ของดัชนีผลผลิตอุตสาหกรรมรวมค่อนข้างมาก โดยในปี 2556 ดัชนีที่มีการหดตัวเพิ่มขึ้น ได้แก่ ดัชนีผลผลิต (มูลค่าเพิ่ม) ดัชนีผลผลิต (มูลค่าผลผลิต) ดัชนีการขนส่งสินค้า และดัชนีผลิตภาพแรงงานอุตสาหกรรม

เมื่อพิจารณาภาวะการผลิตของภาคอุตสาหกรรม ในปี 2557 (มกราคม - เมษายน) พบว่า ดัชนีผลผลิตอุตสาหกรรมโดยรวม หดตัวร้อยละ 3.90 เมื่อเทียบกับช่วงเดียวกันของปีก่อน จากกำลังซื้อภายในประเทศที่ลดลง แต่อย่างไรก็ตามการผลิตในหลายอุตสาหกรรมสำคัญมีแนวโน้มที่ดีขึ้นจากการส่งออกไปยังตลาดหลัก สำหรับอัตราการใช้กำลังการผลิตในเดือนเมษายน 2557

อยู่ที่ร้อยละ 60.65 สำหรับดัชนีผลผลิตอุตสาหกรรม SMEs มีขยายการตัวเพิ่มขึ้นจากช่วงเดียวกันของปีก่อนที่ร้อยละ 1.02 มีอัตราการใช้กำลังการผลิตอยู่ที่ระดับ 40.87

อัตราการขยายตัวของดัชนีผลผลิตอุตสาหกรรมโดยรวมถ่วงน้ำหนัก (มูลค่าเพิ่ม) ระหว่างปี 2555 - ปี 2557 (เมษายน) มีทิศทางแนวโน้มการปรับตัวลดลงอย่างต่อเนื่องตั้งแต่ปลายปี 2555 และยังคงหดตัวอย่างต่อเนื่อง โดยในเดือนเมษายน 2557 หดตัวลดลงเมื่อเทียบกับเดือนก่อนที่ร้อยละ 3.90 จากร้อยละ 10.54 และหดตัวลดลงจากช่วงเดียวกันของปีก่อนที่เท่ากับร้อยละ 3.92 เนื่องจากกำลังซื้อภายในประเทศที่ชะลอตัวลงจากความกังวลสถานการณ์การเมือง ประกอบกับรายได้เกษตรกรปรับตัวลดลงเป็นไปตามราคาสินค้าเกษตร สำหรับอัตราการขยายตัวของดัชนีผลผลิตอุตสาหกรรม SMEs ถ่วงน้ำหนัก (มูลค่าเพิ่ม) ในปี 2556 มีทิศทางและแนวโน้มการปรับตัวลดลง และยังคงหดตัวอย่างต่อเนื่อง แต่ในเดือนเมษายน 2557 อัตราการขยายตัวของดัชนีผลผลิตอุตสาหกรรม SMEs ถ่วงน้ำหนัก (มูลค่าเพิ่ม) ขยายตัวเพิ่มขึ้นอยู่ที่ ร้อยละ 1.02 จากหดตัวที่ร้อยละ 3.02 ในเดือนก่อน และขยายตัวเพิ่มขึ้นจากช่วงเดียวกันของปีก่อนที่หดตัวอยู่ร้อยละ 4.20 โดยอุตสาหกรรมมีการผลิตเพิ่มขึ้น ได้แก่ ผลิตเครื่องแต่งกาย ยกเว้นเครื่องแต่งกายที่ทำจากขนสัตว์ การผลิตผลิตภัณฑ์ทางเภสัชกรรม เคมีภัณฑ์ที่ใช้รักษาโรค และผลิตภัณฑ์ที่ทำจากสเมทไฟร การแปรรูปและการถนอมสัตว์น้ำ และผลิตภัณฑ์จากสัตว์น้ำ การผลิตน้ำมันจากพืช น้ำมันจากสัตว์ และไขมันจากสัตว์ การผลิตกระเป๋าเดินทาง กระเป๋าถือและสิ่งที่คล้ายกัน อานม้า และเครื่องเทียมลาก

อัตราการใช้กำลังการผลิต (Capacity Utilization) สะท้อนถึงอัตราการใช้ทรัพยากรในการผลิตสินค้าโดยแนวโน้มและการเคลื่อนไหวของอัตราการใช้กำลังการผลิตระหว่าง ปี 2555 - ปี 2557 (เมษายน) อัตราการใช้กำลังการผลิตโดยรวมมีแนวโน้มการปรับตัวที่ลดลงต่อเนื่อง ตั้งแต่เดือนมีนาคม 2556 ถึงเดือนเมษายน 2557 สำหรับอัตราการใช้กำลังการผลิตของ SMEs มีทิศทางและแนวโน้มปรับตัวลดลงเช่นกัน โดยปรับตัวลดลงตั้งแต่เดือนพฤษภาคม 2556 อยู่ที่ระดับ 46.38 และลดลงต่อเนื่องจนถึงเดือนเมษายน 2557 อยู่ที่ระดับ 40.87